



ATRAKCYJNOŚĆ KULTUROWA ROZTOCZA

Renata Krukowska
Katedra Geografii Regionalnej i Turyzmu
Uniwersytet Marii Curie-Skłodowskiej

Referat opracowano na podstawie materiałów prof. dr hab. Ewy Skowronek – za zgodą Autorki

„Wiedza i umiejętności podstawą budowania Marki Roztocze”
Lublin, 18 maja 2022

ROZTOCZE

w warunkach niemal jednorodnej struktury etnicznej, przetrwały niepowtarzalne walory kulturowe kształtowane w przeszłości przez przedstawicieli różnych narodów i religii

 LUBELSKA REGIONALNA
ORGANIZACJA TURYSTYCZNA



 Ministerstwo
Sportu i Turystyki



Polska Po
Godzinach

DZIEDZICTWO KULTUROWE ROZTOCZA

*dziedzictwo kulturowe, czyli dorobek historyczny społeczeństwa
– społeczności lokalnych, grup etnicznych, grup narodowych zamieszkujących dany obszar*

 LUBELSKA REGIONALNA
ORGANIZACJA TURYSTYCZNA

 ROZTOCZE

 Ministerstwo
Sportu i Turystyki



Polska Po
Godzinach

Dziedzictwo kulturowe Roztocza zaczęło się kształtować wraz z napływem grup osadniczych, które zasiedlały i zagospodarowywały te tereny na przestrzeni dziejów...



UMCS
UNIWERSYTET MARII CURIE-SKOŁODOWSKIEJ
W LUBLINIE

LUBELSKA REGIONALNA
ORGANIZACJA TURYSTYCZNA

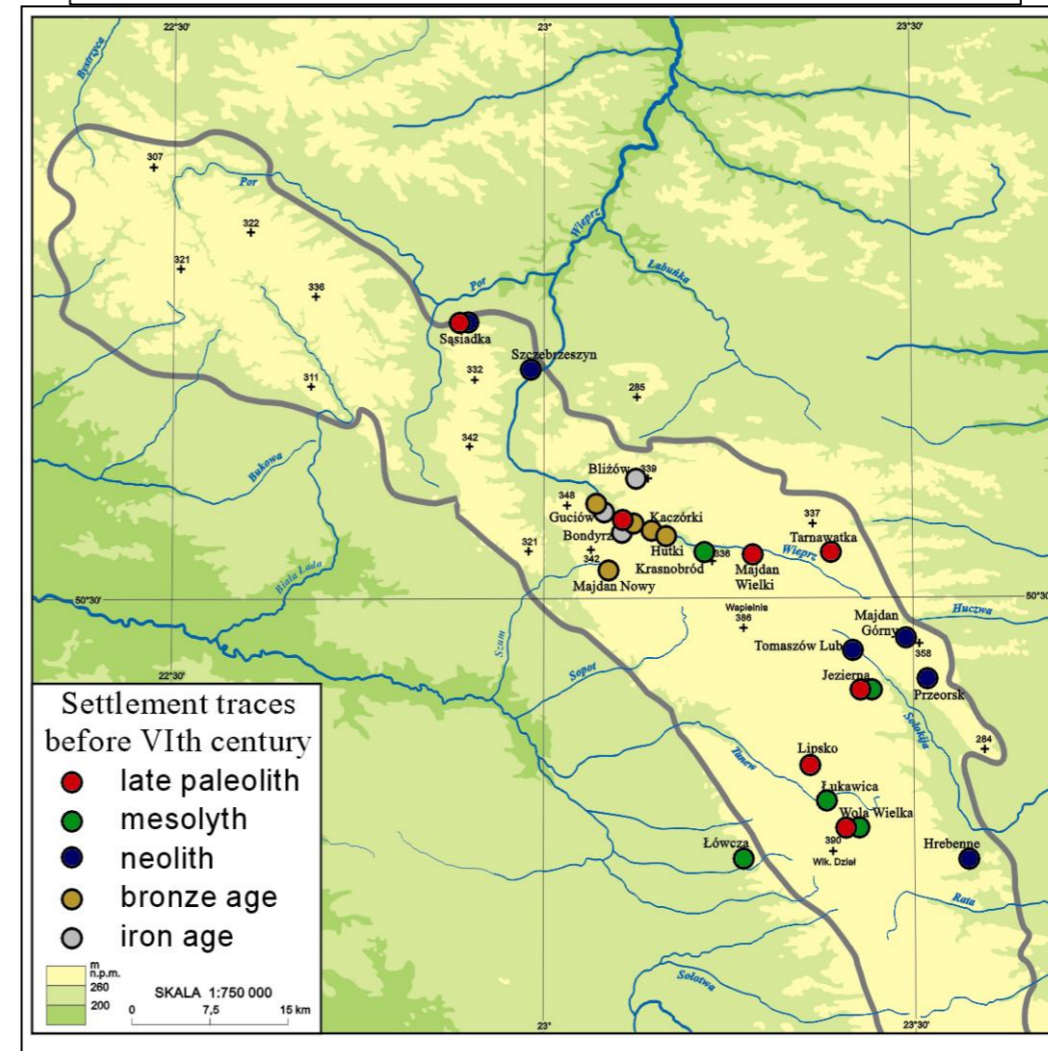
- Historia zasiedlania Roztocza sięga **schyłkowego paleolitu.**
- Obszary te były penetrowane i zagospodarowywane również **w mezolicie, neolicie i epoce brązu.**



fot. E. Skowronek

Kurhan z epoki brązu w Gucio

Ślady osadnictwa na Roztoczu do VI w.





- W okresie tworzenia się wczesnych państwowości słowiańskich o tereny te rywalizowały Polska i Ruś.
- Obok osad otwartych pojawiły się wówczas grody, również te zaliczane do zespołu **Grodów Czerwieńskich** (Sąsiadka, Szczepieszyn).





UMCS
UNIwersytet MARIi CURIE-SKOŁODOWSKIEJ
W LUBLINIE

DZIEDZICTWO ARCHEOLOGICZNE ROZTOCZA

 LUBELSKA REGIONALNA
ORGANIZACJA TURYSTYCZNA



 Ministerstwo
Sportu i Turystyki



ZABYTKI ARCHEOLOGICZNE ROZTOCZA



UMCS
UNIWERSYTET MARII CURIE-SKŁODOWSKIEJ
W LUBLINIE

 LUBELSKA REGIONALNA
ORGANIZACJA TURYSTYCZNA



 Ministerstwo
Sportu i Turystyki



grodzisko w Sasiadce



grodzisko w Guciovie

– zachowane wczesnośredniowieczne grodziska obronne w **Sasiadce i Guciovie**

ZABYTKI ARCHEOLOGICZNE ROZTOCZA



UMCS
UNIWERSYTET MARII CURIE-SKŁODOWSKIEJ
W LUBLINIE

LUBELSKA REGIONALNA
ORGANIZACJA TURYSTYCZNA



Ministerstwo
Sportu i Turystyki



fot. Sz. Lychuk

grodzisko i pozostałości XIV-wiecznej wieży mieszkalno-obronnej w Szczepieszynie

- pozostałe po grodziskach wzgórza m.in. w **Szczepieszynie, Batorzu, Goraju, Majdanie Górnym i Suścu**

ZABYTKI ARCHEOLOGICZNE ROZTOCZA



UMCS
UNIWERSYTET MARIII CURIE-SKŁODOWSKIEJ
W LUBLINIE

 LUBELSKA REGIONALNA
ORGANIZACJA TURYSTYCZNA



 Ministerstwo
Sportu i Turystyki



fot. E. Skowronek

- liczne nekropolie – kurhany (VII-XI w.),
m.in. w okolicy **Guciowa** i **Bondyrza**



www.umcs.lublin.pl www.nid.pl

ZABYTKI ARCHEOLOGICZNE ROZTOCZA

LUBELSKA REGIONALNA
ORGANIZACJA TURYSTYCZNA

ROZTOCZE

Ministerstwo
Sportu i Turystyki



www.tomaszowski.com.pl



- **Ulów** – unikalne w skali kraju znalezisko związane z pobytem na terenach Roztocza plemienia Herulów (VI w.)

www.umcs.lublin.pl



UMCS
UNIWERSYTET MARII CURIE-SKŁODOWSKIEJ
W LUBLINIE

ELEMENTY WSPÓŁCZESNEGO DZIEDZICTWA KULTUROWEGO ROZTOCZA

 LUBELSKA REGIONALNA
ORGANIZACJA TURYSTYCZNA



Ministerstwo
Sportu i Turystyki



UMCS
UNIWERSYTET MARII CURIE-SKŁODOWSKIEJ
W LUBLINIE

ELEMENTY WSPÓŁCZESNEGO DZIEDZICTWA KULTUROWEGO REGIONU OBIEKTY SAKRALNE



Ministerstwo
Sportu i Turystyki

CERKWIE GRECKOKATOLICKIE



UMCS
UNIWERSYTET MARII CURIE-SKŁODOWSKIEJ
W LUBLINIE

LUBELSKA REGIONALNA
ORGANIZACJA TURYSTYCZNA



Ministerstwo
Sportu i Turystyki



Greckokatolicka cerkiew pw. św. Paraskewy w Radrużu (wpis 2013 r.)

- zbudowana około 1583 r., o konstrukcji zrębowej, starszy wariant cerkwi typu halickiego
- jedna z najstarszych i najlepiej zachowanych obiektów drewnianego budownictwa cerkiewnego na Roztoczu i w Polsce
- obecnie mieści się w niej filia Muzeum Kresów w Lubaczowie



Grekokatolicka cerkiew św.
Bazylego w **Bełżcu**
(fot. T. Brzezińska-Wójcik)



Grekokatolicka cerkiew św.
Mikołaja w **Hrebennem**
(fot. P. Kondraciuk)



Grekokatolicka cerkiew
Narodzenia NMP w **Prusiu**
z 1887 r. Obecnie kościół katolicki.
(fot. T. Brzezińska-Wójcik)



Grekokatolicka cerkiew św.
Paraskewy w **Łówcz**
Obecnie kościół filialny pw. Matki
Bożej Bolesnej
(fot. T. Brzezińska-Wójcik)



Grekokatolicka cerkiew pw. Opieki
NMP wzniesiona w 1755 r. w **Woli
Wielkiej** (fot. T. Brzezińska-Wójcik)

CERKWIE GRECKOKATOLICKIE



UMCS
UNIWERSYTET MARII CURIE-SKŁODOWSKIEJ
W LUBLINIE

 LUBELSKA REGIONALNA
ORGANIZACJA TURYSTYCZNA



 Ministerstwo
Sportu i Turystyki



Cerkiew Zaśnięcia Przenajświętszej Bogurodzicy w **Szczebrzeszynie**
– obecnie prawosławna cerkiew filialna (fot. P. Kondraciuk)

CERKWIE GRECKOKATOLICKIE



UMCS
UNIWERSYTET MARII CURIE-SKŁODOWSKIEJ
W LUBLINIE

LUBELSKA REGIONALNA
ORGANIZACJA TURYSTYCZNA



Ministerstwo
Sportu i Turystyki



Werchrata. Cerkiew greckokatolicka pw.
św. Jerzego z 1910 r.
Obecnie kościół rzymskokatolicki pw. św. Józefa
Robotnika (fot. T. Brzezińska-Wójcik)



Cerkiew greckokatolicka św. Mikołaja
w **Siedliskach**, ufundowana przez Pawła Sapięgę w
1901 r. (fot. P. Kondraciuk)

CERKWIE GRECKOKATOLICKIE



UMCS
UNIWERSYTET MARII CURIE-SKŁODOWSKIEJ
W LUBLINIE

LUBELSKA REGIONALNA
ORGANIZACJA TURYSTYCZNA



Ministerstwo
Sportu i Turystyki

- wiele cerkwi, istniejących do wybuchu wojny, zostało zniszczonych – m.in. w **Dziewięcierzu**, dwie w **Monasterzu**, w **Starej Hucie**, **Hucie Różanieckiej**, **Podemszczyźnie**, **Kniazjach**, **Teniatyskach**, **Mostach Małych** czy **Werchracie**



Ruiny cerkwi greckokatolickiej (1836)
św. Mikołaja w **Hucie Różanieckiej**,
spalonej przez Niemców podczas pacyfikacji wsi 26 czerwca
1943 r. (fot. T. Brzezińska-Wójcik)



Cerkwisko w **Dziewięcierzu Moczarach**
Pozostałość po cerkwi greckokatolickiej pw. Podniesienia Krzyża
Świętego wzniesionej w 1838 r. (fot. T. Brzezińska-Wójcik)

CERKWIE PRAWOSŁAWNE



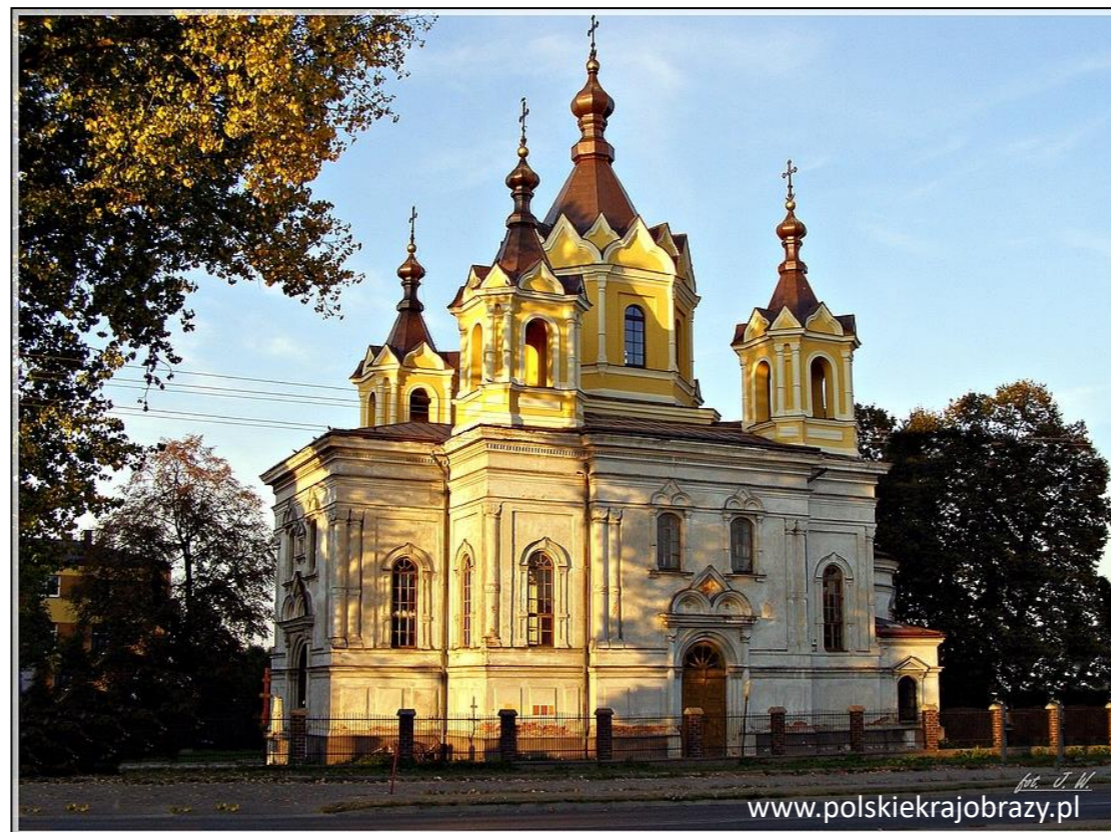
UMCS
UNIWERSYTET MARII CURIE-SKŁODOWSKIEJ
W LUBLINIE

 LUBELSKA REGIONALNA
ORGANIZACJA TURYSTYCZNA

– należą do nielicznych obiektów sakralnych na Roztoczu

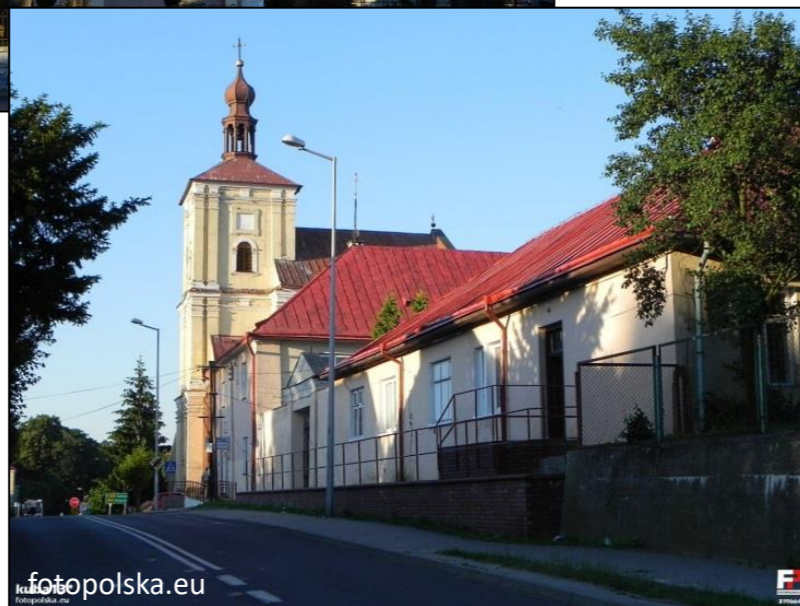
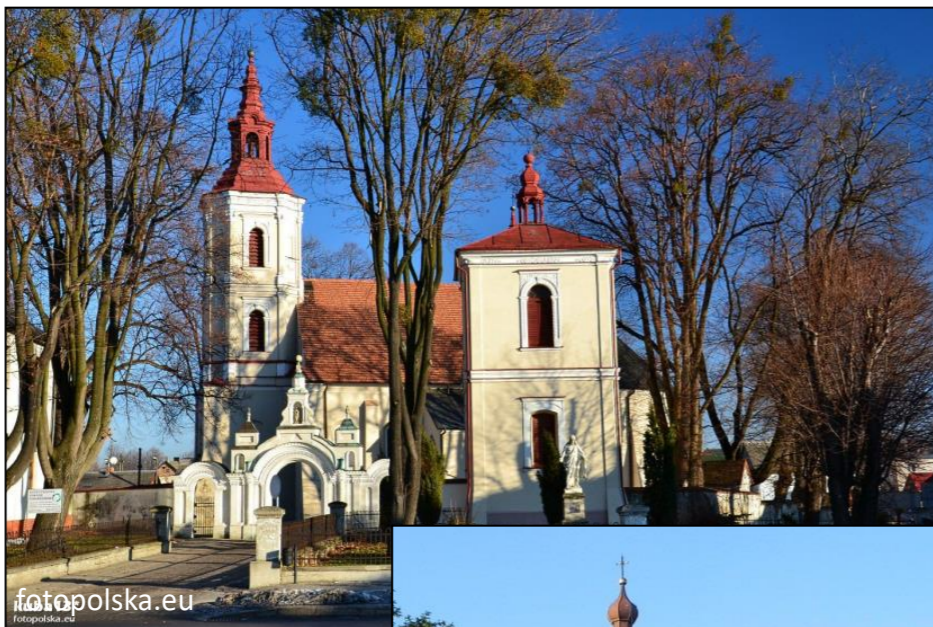


 Ministerstwo
Sportu i Turystyki



Cerkiew pw. św. Mikołaja Cudotwórcy w **Tomaszowie Lubelskim**,
wzniesiona w latach 80. XIX w. w stylu bizantyjsko-rosyjskim

Późnorenesansowe kościoły św. Mikołaja i św. Katarzyny w Szczepieszynie (XVII w.)



Barokowy kościółek pw. św. Jana
Nepomucena w **Zwierzyńcu** (XVIII w.)
(fot. P. Kondraciuk)

Do najcenniejszych **świątyń drewnianych** należą XVIII-wieczne kościoły w **Górecku Kościelnym** i w **Tomaszowie Lubelskim**



Kościół pw. Zwiastowania Najświętszej Marii Panny w **Tomaszowie Lubelskim** (1627 r.).



Modrzewiowy kościół pw. św. Stanisława Biskupa w **Górecku Kościelnym**

– najpiękniejsze XVII-wieczne **barokowe** zespoły klasztorne Roztocza znajdują się **w Radechnicy i Krasnobrodzie**



Sanktuarium i Bazylika św. Antoniego (1695 r.) oraz Klasztor OO. Bernardynów w **Radechnicy** (1707 r.)



Kościół Nawiedzenia Najświętszej Maryi Panny (1699 r.) i poddominikański klasztor w **Krasnobrodzie**

ZABYTKI KULTURY ŻYDOWSKIEJ



UMCS
UNIWERSYTET MARII CURIE-SKŁODOWSKIEJ
W LUBLINIE

LUBELSKA REGIONALNA
ORGANIZACJA TURYSTYCZNA

- nieliczne ocalałe zabytki kultury żydowskiej to synagogi i cmentarze (kirkuty)
- budynki dawnych synagog zachowały się w **Szczebrzeszynie** (XVII w.) i w **Józefowie** (XVIII w.)
- odrestaurowane, są wykorzystywane jako dom kultury, biblioteki, muzea



Ministerstwo
Sportu i Turystyki

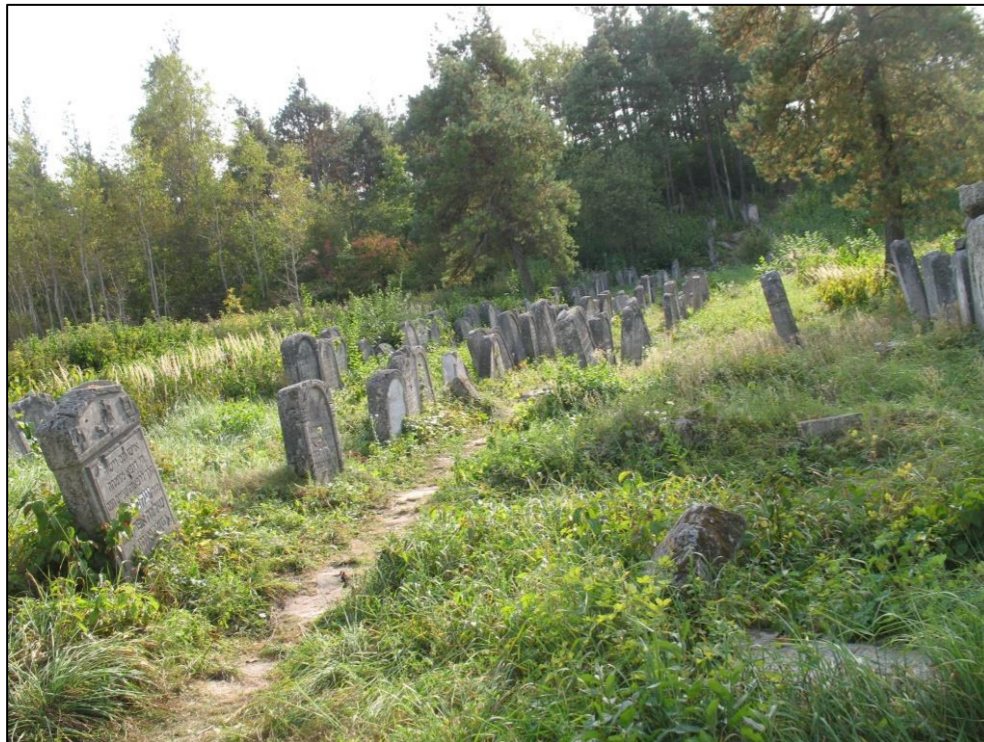


Synagoga w Szczebrzeszynie
(fot. P. Kondraciuk)



Synagoga w Józefowie
(fot. T. Brzezińska-Wójcik)

- cmentarze żydowskie przetrwały w **Szczebrzeszynie** oraz częściowo w **Zwierzyncu, Józefowie i Tomaszowie Lubelskim**



Kirkut w Józefowie
(fot. T. Brzezińska-Wójcik)



Macewy na kirkucie w Szczebrzeszynie
(fot. T. Brzezińska-Wójcik)

- na Roztoczu występuje także duża liczba cmentarzy: rzymskokatolickich, wielowyznaniowych, chrześcijańskich, wojennych, a także mogił powstańczych
- w wielu miejscowościach zachowały się nekropolie bogate w nagrobki posiadające wartość historyczną i artystyczną



<http://zarazek.bikestats.pl/a,2013,8.html>

Cmentarz w Radrużu



fot. P. Kondraciuk

Nagrobek Brandtów, Szczepieszyn



UMCS
UNIWERSYTET MARIII CURIE-SKŁODOWSKIEJ
W LUBLINIE

LUBELSKA REGIONALNA
ORGANIZACJA TURYSTYCZNA



Ministerstwo
Sportu i Turystyki



www.polskiekrajobrazy.pl

- jednym z lepiej zachowanych i najczęściej spotykanych sakralnych elementów kulturowych w krajobrazie są **kapliczki i krzyże przydrożne**
- na Roztoczu Rawskim przeważająca ich liczba jest wytworem „**bruśnieńskiej szkoły kamieniarskiej**”



sklsk.flog.pl



UMCS

UNIwersytet Marii Curie-Skłodowskiej
w Lublinie

LUBELSKA REGIONALNA
ORGANIZACJA TURYSTYCZNA



Ministerstwo
Sportu i Turystyki

- obok zabytków sakralnych, godnymi uwagi są również **miasteczka i wsie Roztocza**
- ich **zabudowa, układ przestrzenny i funkcje** (głównie rynków zbytu produktów rolnych i rzemiosła), znakomicie rysują obraz zamieszkujących je w przeszłości mieszkańców



<http://www.ajsblo.pl/>



bilgoraj.com.pl

Józefów



Górecko Kościelne

kolumber.pl

ZESPOŁY REZYDENCJONALNE

LUBELSKA REGIONALNA
ORGANIZACJA TURYSTYCZNA

ROZTOCZE

Ministerstwo
Sportu i Turystyki



pałac Leszczyńskich w Krasnobrodzie



pałac Łosiów w Narolu

- do dziś zachowały się w niewielkim stopniu, większość z nich została zniszczona lub przebudowana, część znajduje się w formie ruiny
- często o ich istnieniu świadczą tylko pozostałości parków, alei, ogrodów
- najbardziej znanymi tego typu obiektami w regionie są: XVIII-wieczny **barokowy pałac Łosiów w Narolu** i **pałac Leszczyńskich w Krasnobrodzie**

ORDYNACJA ZAMOJSKA



UMCS
UNIWERSYTET MARII CURIE-SKŁODOWSKIEJ
W LUBLINIE

LUBELSKA REGIONALNA
ORGANIZACJA TURYSTYCZNA

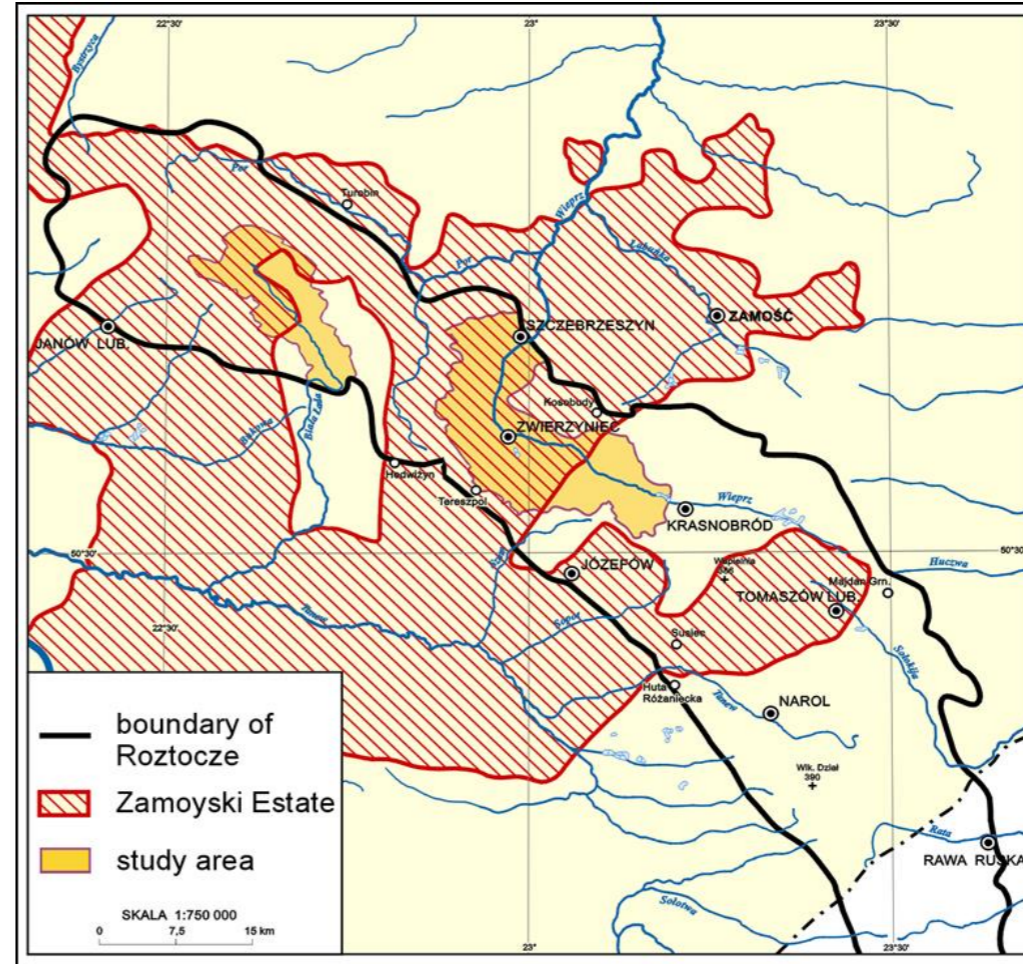


Ministerstwo
Sportu i Turystyki

Znaczącą grupę elementów dziedzictwa kulturowego Roztocza, charakterystyczną tylko dla zachodniej i środkowej części regionu, pozostawiła po sobie **Ordynacja Zamojska**



Herb hrabiów Zamojskich
wikipedia.pl



Położenie Ordynacji Zamojskiej na tle granic Roztocza



UMCS
UNIWERSYTET MARII CURIE-SKŁODOWSKIEJ
W LUBLINIE

PRZYKŁADY OBIEKTÓW ZABYTKOWYCH UFUNDOWANYCH PRZEZ ORDYNACJĘ ZAMOJSKĄ



Ministerstwo
Sportu i Turystyki



- **świątynie katolickie**, m.in.: Tomaszów Lubelski, Górecko Kościelne, Szczepreszyn, Zwierzyniec, Józefów, Krasnobród
- klasycystyczne XIX-wieczne **zabudowania dawnego Zarządu Ordynacji Zamojskiej** wraz z parkiem i **wille urzędników w Zwierzyncu**

- wśród istniejących wciąż **obiektów przemysłowych**: zabudowania **browaru w Zwierzyńcu** i **murowany młyn w Szczepieszynie**
- oprócz nich od XVI do XX wieku działały w majątku liczne **smolarnie, gorzelnie, papiernie (Hamernia), kuźnie, huty szklane, rudy, tartaki, wiatraki**, o których istnieniu przypominają już tylko ruiny lub nazwy miejscowości (Paary)



Szczepieszyn - młyn wodny z pocz. XX w.



ruiny papierni w **Hamerni**



Zwierzyniec - browar z początku XIX wieku



- obiekty użyteczności publicznej: budynki **klasycystycznego zespołu szkolnego** oraz **ratusza** w **Szczepieszynie**, ufundowane przez Ordynację Zamojską w I połowie XIX wieku





Przykłady budowli w „stylu ordynackim” w Szczepieszynie



<http://www.szczepieszyn.info>

- wokół ośrodków przemysłowych powstawały „domy pracownicze”, ich przykłady przetrwały na przedmieściu **Szczepieszyna i w Zwierzyńcu**
- budowle przemysłowe i mieszkalne najczęściej wznoszone z kamienia miejscowego, z obramowaniem z czerwonej cegły
- taki typ budowli pochodzących z przełomu XIX i XX wieku określano „ordynackim”





UMCS
UNIWERSYTET MARIII CURIE-SKŁODOWSKIEJ
W LUBLINIE

 LUBELSKA REGIONALNA
ORGANIZACJA TURYSTYCZNA



 Ministerstwo
Sportu i Turystyki

- Roztocze ma znaczący potencjał dla rozwoju turystyki kulturowej.
- jego specyfiką jest **różnorodność zasobów i wielokulturowość**, ściśle związana z historią obszaru;
- aktualnie, walory kulturowe regionu nie są jednak wykorzystywane w odpowiednim stopniu;
- wydaje się, że potencjał jest nadal słabo eksploatowany w praktyce i promocji turystycznej.

*Pomimo wielokrotnego podkreślania w dokumentach strategicznych znaczenia dziedzictwa kulturowego dla rozwoju sektora turystycznego, **Roztocze nie posiada flagowego produktu turystyki kulturowej, rozpoznawalnej marki, która wyróżniałaby go tle innych regionów.***

DZIEDZICTWO KULTUROWE ROZTOCZA

 LUBELSKA REGIONALNA
ORGANIZACJA TURYSTYCZNA

 ROZTOCZE

 Ministerstwo
Sportu i Turystyki



Polska Po
Godzinach



Dziękuję za uwagę

Renata Krukowska
Katedra Geografii Regionalnej i Turyzmu
Uniwersytet Marii Curie-Skłodowskiej

Referat opracowano na podstawie materiałów prof. dr hab. Ewy Skowronek – za zgodą Autorki

„Wiedza i umiejętności podstawą budowania Marki Roztocze”

Lublin, 18 maja 2022