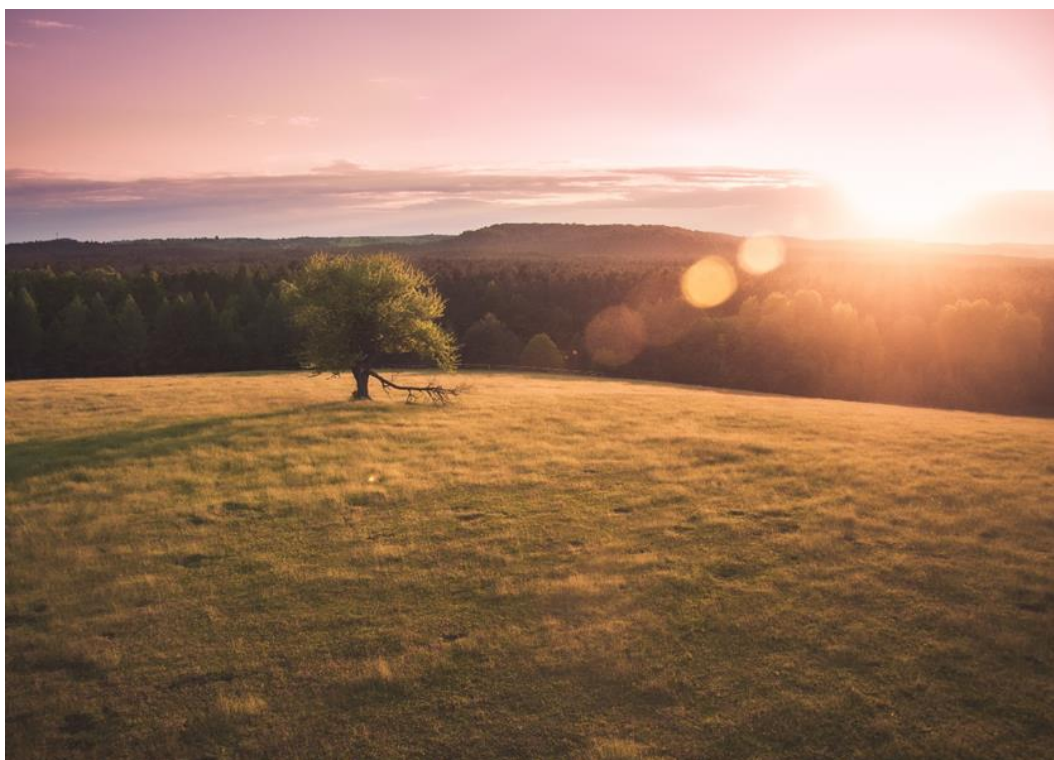


Kelet-Lengyelország legszebb része - a Lublini-Fennsík, Podlasie és Roztocze

Meghívjuk Önöket, hogy látogassanak el Lublinba és ismerjék meg a Lublini vajdaság fővárosát, - egy gazdag történelemmel és csodálatos műemlékekkel rendelkező várost, ahol az európai uniós elképzelések már több mint négy évszázaddal korábban megvalósultak, amikor 1569. július 1-jén itt, az akkori királyi várban megkötötték a lengyel-litván uniót.



Lublin



Roztocze

Azt is javaslom, hogy kiránduljanak a festői Lublini-Földön - Kelet-Lengyelország legszebb részén

-, a Lublini-Fennsíkon, Podlasie-ban és Roztocze-ban. Ez egy utazás a fenyőerdők, lombhullató erdők, tavak, homokos strandok, folyók és kivételesen szép dombok, völgyek és löszszurdokok földjén keresztül. Utazás egy olyan régióban, amely a csodálatos tájakon és az érdekes történelmen, kultúrán és hagyományokon kívül romantikus várromokat is találunk, többek között Kazimierz Dolnyban, Janowiecban és Krupemben, valamint láthatunk a festői fekvésű egykori híres Czartoryski, Potocki és Zamoyski családok által épített, mágnás rezidenciákat.



Kazimierz Dolny

KAZIMIERZ DOLNY - a Visztula folyó mentén, a Nałęczowski-fennsík dombjain, a Grodarz-patak torkolatánál fekvő város. Lengyelország egyik legszebb városaként tartják számon, amely a táj szépségét értékes építészeti emlékekkel párosítja. A város központja a piactér, gyönyörű bérházakkal - köztük Mikołaj és Krzysztof Przybył két különösen értékes háza 1615-ből, árkádokkal, manzárdokkal és gazdag reneszánsz kori homlokzati díszítéssel. A piactér közelében több reneszánsz bérház is található, köztük a legszebb, a 17. század elejéről származó Celejowska Bérház, amely a Nadwiślańskie Múzeumnak ad helyet. További értékes műemlékek: reneszánsz plébániatemplom a 14-16. századból, református templom a 16. század végéről, Lengyelország legrégebbi, 1620-ból származó orgonájával. A templom fölött egy 14. századi gótikus vár romjai és egy kőtorony, valamint a Három kereszt dombja áll, az 1708-as pestisjárványra emlékeztető keresztekkel. További említésre méltó műemlékek a 16. század végéről és a 17. század elejéről származó egykori reneszánsz magtár, amely a Természettudományi Múzeumnak ad otthont, a 17. századból származó Szent Anna-templom és a 18. század második feléből származó egykori zsinagóga, amelyben a Judaica Múzeum található.



Janowiec nad Wisłą

JANOWIEC - a Visztula folyó partján fekvő falu, korábban város, 1325-ben Syrokomla néven említik. Egy magas sziklafalon állnak a Firlej család várának lenyűgöző romjai. Az első várat 1537 előtt építették itt, a Lewart címeres Piotr Firlej finanszírozásával. A reneszánsz stílusban Santi Gucci építész, majd a gamereni Tylman által átépített épület barokk formát kapott. Az 1656-os svéd invázió során lerombolták, és soha nem építették újjá. Fénykorában a kastély 98 szobával és 7 nagy teremmel, két udvarral, egy kápolnával és egy galériás palotával rendelkezett. 1803-ban elhagyták, és pusztulásnak indult. 1975-ig magántulajdonban volt. Jelenleg a Nadwiślańskie Muzeum székhelye.

KRUPE - a Chełm-dombság szélén, halastavak között fekvő falu. Itt található egy késő barokk kastély romja a 16. század végéről. Korábban egy lenyűgöző, erősen erődítményes építmény volt, amelyet egy ariánus, Paweł Orzechowski építtetett. Az épület két részből állt, vagyis a tulajdonképpeni várból és a hozzá tartozó várkastélyból, amelyek egy vizesárokkaal körülvett, zárt védelmi kört alkottak. A vár a Bohdan Chmielnicki vezette kozákok 1648-as betörésekor elpusztult. A déli homlokzaton egy virágmotívumokkal díszített sgraffito maradt fenn, a védőfalból pedig egy hatszögletű bástya töredéke a szomszédos összekötő falak elemeivel. A falakban számos lőrés, köztük kulcslyuk lőrés is fennmaradt.

CZARTORYSKI-PALOTÁK

LUBLIN - város, 1474 óta a Lublini vajdaság fővárosa, a Bystrzyca folyó partján, löszdombokon fekszik. A város központjában található az 1638-ban épült palota, amelyet a gamereni Tylman flamand építész tervezett Jerzy Sebastian Lubomirski számára. Az épületet fia, Stanisław Herakliusz Lubomirski, a korona nagyvezére, majd lánya, Elżbieta Sieniawska, született Lubomirska

örökölte. Az ő kezdeményezésére, 1725-1728-ban a palotát a morvaországi Franciszek Antoni Mayer tervei alapján átépítették. A munkálatok befejezése után a palota Maria Zofia Sieniawska és August Czartoryski, a Pogoń Litewska címeres ruténiai vajda házassága révén a Czartoryski család tulajdonába került. 1812-ben örököseik, Adam Kazimierz és Czartoryski Izabella, született Fleming, lettek a rezidencia tulajdonosai. Az évek során a számos átépítés és a háborús károk után az eredeti berendezési tárgyak nem maradtak meg. Csak a lekerekített sarkú alkóvok, SOCIETAS SCIENTIARUM LUBLINENSIS latin feliratú kőkapu, valamint a reprezentatív terem kazettás mennyezete maradtak meg.



Świątynia Sybilli w Puławach

PULAWY - a Nałęczów-fennsík, a Visztula folyó partján fekvő város. Van itt egy palota, amely egy magas lejtő tetején helyezkedik el, körülötte szabályos barokk kertekkel. 1671 és 1676 között épült Stanisław Herakliusz Lubomirski, a korona nagymarsallja számára, Tylman of Gameren holland építész tervei alapján, olasz stílusban. A svédok által 1705-ben leégett épületet Elżbieta Lubomirska Sieniawska építtette újjá rokokó rezidenciává. Az 1794-ben elpusztult palotát újjáépítették és kibővítették, Piotr Christian Aigner, a Czartoryskik építésze tervezte. A 18-19. század fordulóján Puławy a politikai, kulturális és irodalmi élet központja volt. A rezidencia új tulajdonosai a Puławy-kastélyba a legkiválóbb művészeket - Jan Piotr Norblin, írókat - Julian Ursyn Niemcewicz és kertépítészeket - Jakub Sawa'ę - hozták. Az angol parkban - amely a régió egyik legszebbje - a mai napig történelmi épületeket őriznek: Az 1809-ben épült gótikus ház - Lengyelország első múzeumjának helyszíne, ahol a Czartoryski család értékes gyűjteményei találhatóak, többek között: Leonardo da Vinci "Hölgy hermelinnel", Rembrandt "Tájkép az irtalmas samaritanussal" és

Raffaello "Egy fiatalember portréja"; a híres lengyelek emléktárgyainak otthont adó 1798-1801-es Szibilla-templom, amely a Róma melletti Tivoliban található Vesta-templom mintájára épült; a Kínai Ház és az 1794-es klasszicista Marynka-palota, amely Mária Wirtemberska hercegnő számára épült. Ma a palota a Czartoryski Múzeumnak ad otthont.

POTOCKI PALOTÁK

LUBLIN - A város központjában, 1719-ben kezdte meg rezidenciájának építését Grabowiec városi tanácsos - Pilawa (Ezüst) címeres Jerzy Potocki. A barokk palota patkó alakú alaprajz szerint épült, elől egy belső udvarral, északon pedig egy olasz stílusú kerttel. 1747-ben a birtok Jerzy fiának, Eustachy Potockinak, a Szejm országgyűlési képviselőjének tulajdonába került. A koronabíróság marsalljaként a palota alapos felújítását végezte el. Az épület hamarosan elvesztette jelentőségét, amikor a Potocki család új rezidenciát emelt Radzyń Podlaskiban, és a lublini palotát a Lublinba bírósági tárgyalásra érkező nemeseknek adta bérbe. 1790-ben Eustachy fia, Jan Nepomucen Potocki az államkincstárnak adományozta a palotát, hogy a hadsereg használja. Ez volt a földbírószágok székhelye is. A 18. század végén az osztrák hatóságok laktanyákat rendeztek be itt a nemzeti lovasság számára. Az épület általános felújítása után börtönként és különböző intézmények székhelyeként szolgált. Napjainkra az épületnek szinte egyetlen, egykori pompájáról tanúskodó építészeti eleme sem maradt fenn, csupán a földszinten és a pincékben láthatók még a hordó- és keresztboltozatok, az egykori bálterem falában két félpillér, a homlokzaton pedig a melléképületek és a padlások fölötti nyeregtető falait koronázó timpanonok formájában kialakított díszítések.



Radzyń Podlaski

RADZYŃ PODLASKI - város, korábbi nevén Kozirynek, Podlasziában, a Białka folyó

partján fekszik. A város legértékesebb műemléke az Észak Versailles-ának nevezett palota. 1686-ban építették Stanisław Antoni Szczuka, a Litván Nagyhercegség alkancellárja számára. 1740-1759 között a palotát Jakub Fontana tervei alapján teljesen átépítették Eustachy Potocki, a litván tüzérség tábornoka számára. Az átépítés eredménye Lengyelország egyik legszebb rokokó rezidenciája lett, amely egy főépületből és két oldalszárnyból állt, és gazdag szobrászati díszítéssel, címerekkel díszített: Potocki Pilawa (Ezüst) és Brochwicz - Eustachy felesége - Kątska Mária címere. A rezidenciát egy angol park veszi körül monumentális fákkal, és itt található Lengyelország egyik legszebb rokokó pálmaháza, amelyet Jakub Fontana tervezett, a mennyei égboltra lovagoló Apolló szekerét ábrázoló szobrokkal. A közelben található az 1641-ből származó Szentháromság-templom a lublini reneszánsz jegyeivel, valamint Karol Józef Lipiński (1790-1861), a Radzyńban született kiváló zeneszerző és hegedűművész szobra.

ZAMOYSKI PALOTÁK

JABŁOŃ - egy falu a Parczewska-síkságon. Korábban királyi falu volt, majd a Firlej család, később pedig Józef Scipio del Campo litván udvari marsall birtokolta. 1904-1905-ben a következő tulajdonosok, a Zamoyskik, a régi helyére új palotát építettek, amelyet Tomasz Zamoyski finanszírozott és Ferdinand Fellner bécsi építész tervezett angol neogótikus stílusban. Akkoriban ez volt Lengyelország egyik legszebb rezidenciája. A kastélyt egy - máig megőrzött - tájképi park vette körül, amelyet Franciszek Szanior tervezett, öreg erdővel és monumentális fákkal. A parkot a Wieprz-Krzna csatorna szeli ketté. A nyugati melléképületben August Zamoyski (1893-1970), a kiváló szobrászművész múzeuma, a keleti melléképületben pedig a Lengyel Regionális Kamara kapott helyet.



KOZŁÓWKA - az úgynevezett Kis-Mazóviában található falu. Itt található egy palota- és parkkomplexum, amely a Zamoyski Múzeumnak ad otthont. Az eredeti palotát 1735-1742 között építtette Józef II Fontana építész Jakub Fontana építész közreműködésével. 1799-ben a kozłowieci birtokot Aleksander August Zamoyski vásárolta meg, és egészen 1944-ig e család tulajdonában maradt. Ezekben az években a palota megváltoztatta külsejét, többek között az 1879-1908-as években történt bővítéssel, amikor a keleti oldalon tornyokkal, teraszokkal, oszlopcsarnokkal és lépcsőkkel egészítették ki a késő barokk épületet. A kastélyban a századfordulóról származó szinte teljes berendezés maradt fenn. Ma egy lenyűgöző múzeum, tele műalkotásokkal, köztük a Zamoyski család számos portréjával és gazdag festménygyűjteménnyel, főként európai festmények másolataival. A palota mellett található egy kápolna, amely a versailles-i kápolnát mintázza, és amely Zofia Zamoyska, született Czartoryska firenzei sírkövének másolatát őrzi. A múzeum 1997-ben az "Europa Nostra" versenyen érmet kapott. Ez egy rangos európai kitüntetés a műemlékvédelem terén elért eredményekért.



Zamość

ZAMOŚĆ - az Észak Padovájának is nevezik - Lengyelország egyik legértékesebb urbanisztikai komplexuma és Lengyelország legjobban megőrzött reneszánsz városa, amely a Łabuńka folyó partján fekvő Zamojskie Padole-ban található. A várost 1580-ban alapította Jan Zamoyski, a korona kancellárja és Nagy Hetmanja, kiváló államférfi, politikus, tudósok és művészek prókátora. Zamość és épületeinek - a palota, a fegyvertár, a kollégiumi templom, az akadémia, a városháza, a polgárházak, a városkapuk és a bástyák - tervének szerzője a kancellár udvari építész,

Bernardo Morando volt, aki Padovából érkezett. A város legértékesebb műemlékei a Nagy Piac tér a hozzá tartozó Só- és Vízi paccal, a Városháza és az árkádós bérházak, valamint az észak-olasz reneszánsz jegyeit mutató Urunk Feltámadásának és Szent Tamás apostolnak a székesegyháza (az egykori kollégiumi templom). Zamość óvárosa 1992 óta szerepel az UNESCO világörökségi listáján, és a Lengyel Köztársaság elnöke által elismert nemzeti történelmi műemlék.



Tomaszów Lubelski

TOMASZÓW LUBELSKI - Zamość mintájára alapította 1590-ben Jan Zamoyski, a korona kancellárja és nagyhetmanja. A projekt szerzője Bernardo Morando olasz építész volt. A város reneszánsz kori alaprajza ma már nagyon elmosódott, csak a várak és a várak nyomai maradtak meg. Az 1627-ben épült és 1727-ben alaposan átépített barokk fatemplom azonban napjainkig fennmaradt. A templom a város legértékesebb műemléke. Kéttornyú homlokzata a barokk téglatemplomokra utal. A gazdag, szintén barokk belső berendezés a ma már nem létező trinitárius templomból származik. Két épület is található a lengyel felosztás időszakából, amelyek az orosz építészet mintájára készültek. Az egyik a Szent Miklós ortodox templom 1890-ből, a másik egy teaház, az úgynevezett Czajnia 1895-ből.



Zwierzyniec

ZWIERZYNIEC - Roztocze gyöngyszemének is nevezik, kezdetei a 16. század végére nyúlnak vissza, amikor a korona nagy kancellárja, Jan Zamoyski itt egy 30 hektáros kerítéssel körülvett vadasparkot hozott létre, és vadászkastélyt épített. A város neve és a környező dombokon növő buja zöld erdők a vadspark után is megmaradtak. A hetman utódai által alapított egyéb műemlékek is fennmaradtak: a "Na wodzie /A vízen/" barokk templom, amelyet 1741-1747-ben épített Łukasz Smuglewicz barokk polikrómjával, a Zamoyski Kódex Igazgatóság klasszicista épületei, a régi sörfőzde, a képviselő háza és a világon egyedülálló obelisz, amely Roztocze lakosainak a sáskajárás elleni harcának állít emléket. A közelben található a Roztocze Nemzeti Park igazgatósága és az Echo-tó, a Biłgoraj felé vezető úton pedig az 1863-as felkelők sírjának emlékműve.

Összeállította:

Irena Kowalczyk

A kiadvány kizárólagosan a szerző(k) nézeteit tartalmazza, melyek nem tükrözik a Waclaw Felczak Lengyel–Magyar Együtműködési Intézet hivatalos álláspontját.

A projektet társ finanszírozza a Waclaw Felczak Lengyel–Magyar Együtműködési Intézet.

