

Rewitalizacja przyrodnicza Parku Ludowego w Lublinie

znajdującego się w obszarze Zintegrowanego Centrum Komunikacyjnego dla LOF



Park Ludowy jest jednym z istotniejszych elementów w strukturze ekologicznej regionu. Znajduje się on w bezpośrednim sąsiedztwie rzeki Bystrzycy, będącej głównym korytarzem ekologicznym na tym obszarze. Rewitalizacja przyrodnicza tego miejsca przyniesie pozytywne oddziaływanie ekologiczne nie tylko dla miasta, ale całego Lubelskiego Obszaru Funkcjonalnego. Projekt jest także odpowiedzią na potrzeby społeczne w zakresie rekreacji i aktywnego wypoczynku na świeżym powietrzu. Z uwagi na bliską lokalizację obiektów sportowych (np. Arena Lublin,

Aqua Lublin), Targów Lublin oraz Zintegrowanego Centrum Komunikacyjnego o wzmożonym ruchu zarówno mieszkańców miasta, jak i przyjezdnych czy turystów. Rozwój terenów zielonych zlokalizowanych wokół głównych punktów przesiadkowych dla komunikacji zbiorowej oraz obiektów sportowych wzmocni istotne funkcje społeczne tego obszaru np.: turystyczne, rekreacyjne, edukacyjne. Całość infrastruktury dostosowano do potrzeb osób z niepełnosprawnościami.

- **Całkowita wartość projektu: 44,1 mln zł**
- **Wartość dofinansowania UE: 20,5 mln zł**
- **Nazwa programu: Regionalny Program Operacyjny Województwa Lubelskiego na lata 2014-2020**
- **Oś priorytetowa: 7 Ochrona dziedzictwa kulturowego i naturalnego**
- **Działanie: 7.4 Ochrona bioróżnorodności dla Zintegrowanych Inwestycji Terytorialnych Lubelskiego Obszaru Funkcjonalnego**
- **Termin realizacji projektu: 2016 – 2020**



Rewitalizacja przyrodnicza Parku Ludowego w Lublinie

Rewitalizacja w trosce o przyrodę

Głównym celem rewitalizacji Parku Ludowego jest ochrona bioróżnorodności występującej na terenie Parku, odnowa zasobów naturalnych, uporządkowanie i budowa infrastruktury rekreacyjno - edukacyjnej oraz udostępnienie przestrzeni parku mieszkańcom przy zachowaniu i promowaniu dziedzictwa naturalnego. Działania zrealizowane w ramach inwestycji miały przede wszystkim zadbać o efektywną ochronę występujących w Parku Ludowym ekosystemów, powstrzymać dalszą degradację zieleni w miejskim obszarze oraz przyczynić się do kształtowania postaw proekologicznych w społeczeństwie. W ramach inwestycji uporządkowana została zielen, dokonano zabiegów pielęgnacyjnych oraz nowych nasadzeń, utworzono m.in. dydaktyczny ogród wodny oraz edukacyjne ścieżki przyrodnicze. Dodatkowo bioróżnorodność w parku wspierają zamieszczone budki lęgowe dla ptaków oraz domki dla owadów. Odnowa zieleni w parku zapobiegnie fragmentacji terenów zielonych i pozwoli na tworzenie połączeń z istniejącymi naturalnymi terenami zielonymi w dolinie rzeki Bystrzycy.



Fauna i flora parku

Flora na obszarze parku jest zróżnicowana i zawiera w sobie zarówno obszary gęsto zadrzewione, jak i tereny otwarte. Największe zagęszczenie drzew występuje w północnej i północno-zachodniej części parku, w której zauważa się dużą liczbę samosiewów, tworzących zwarte i nieplanowane skupiska. Do najczęściej spotykanych gatunków drzew należą: topola czarna, wierzba krucha, wierzba biała, kasztanowiec biały. Rzadziej spotykanymi gatunkami są: olsza czarna i szara, klon zwyczajny, jawor czy dąb. W zieleni niskiej, wśród krzewów można spotkać dereń biały, śnieguliczkę białą, ligustr pospolity.

Bogata flora sprzyja osiedlaniu się wielu organizmów żywych. Park Ludowy jest miejscem bytowania aż 6 gatunków nietoperzy: karlika większego, karlika drobnego, karlika malutkiego, borowca wielkiego, gacka brunatnego i nocka rudego. Uważni obserwatorzy mogą wypatrzeć także takie ssaki jak: zębiełek białawy, ryjówkę aksamitną, mysz zaroślową, polną i leśną, kreta, nornicę i przy odrobinie szczęścia zająca szaraka. Z gadów obecny jest zaskroniec, a płazy reprezentuje żaba trawna. Na odcinku Bystrzycy przyległym do parku obserwuje się takie ryby jak płocie, jelce i okonie. W parku zamontowane są budki lęgowe dla ptaków: kwiczołów, paszkotów, kosów, zięb, szpaków, modraszek, szczygłów, wilg, sójek, piegż, kowalików, kapturków, rudzików, pełzaczy, dzwońców i wielu innych.

Dużą różnorodność ptaków zapewnia obecność krzewów liściastych, które stanowią schronienie przed drapieżnikami oraz są miejscem zakładania gniazd. Bardzo istotnym źródłem pożywienia dla ptaków oraz niektórych zwierząt są krzewy i drzewa owocowe takie jak: bez czarna, kalina koralowa, róża dzika, trzmielina pospolita, głóg jednoszyjkowy, leszczyna pospolita. Większość ze wspomnianych gatunków ma owoce jadalne także dla człowieka, ponadto są ozdobą parku ze względu na pokrój, w okresie kwitnienia, dojrzewania owoców lub przebarwiania się liści jesienią. Dla wielu ptaków stanowią miejsce wypoczynku i zakładania gniazd. Ponadto niektóre z nich mają ciekawe właściwości, np. głóg jednoszyjkowy jest wykorzystywany w przeciwdziałaniu i wspomaganie leczenia chorób układu krążenia. Z kolei czarna bez był od wieków wykorzystywany w medycynie ludowej do sporządzania syropów, nalewek, maści, mikstur, ekstraktów, okładów, wykorzystując jedną, kilka lub wszystkie części rośliny.

Plac centralny

Znajdujący się w centralnej części parku na przecięciu głównych arterii. Plac jest ubogacony kwiatnikami sezonowymi i geometrycznym, nowoczesnym wzorze.

Rewitalizacja przyrodnicza Parku Ludowego w Lublinie

Aktywny wypoczynek

Projekt rewitalizacji Parku Ludowego zakładał utworzenie zagłębia aktywnego wypoczynku, dającego szerokie możliwości rekreacji. Rewitalizacja obejmuje powstanie ścieżek dydaktycznych, placów zabaw, siłowni i tras spacerowych, również dla biegaczy oraz rowerzystów.

W strefie wypoczynku każdy znajdzie coś dla siebie – dla najmłodszych powstały m.in. place zabaw dla różnych grup wiekowych, w tym urządzenia dla dzieci z niepełnosprawnością, zespół linariów, naturalne ścieżki rowerowe. Dla uprawiających sport: place do ćwiczeń fitness, przestrzeń do gry w boule i siłownie plenerowe. Dla leniuchów cały park wyposażono w małą architekturę: ławki, stoliki parkowe, leżaki parkowe i meble granitowe. Dla preferujących relaks z książką zaplanowano biblioteczki parkowe (regały z ogólnodostępnymi książkami, które każdy może wypożyczyć), a dla zwierzolubów powstały wybiegi dla psów. Dodatkowo, z uwagi na położenie parku nad rzeką Bystrzycą, zaprojektowano przystań kajakową z drewnianymi tarasami, na których można odpocząć.



Plac zabaw dla dzieci do lat 7

Na terenie placu zabaw znajdują się dostosowane do wieku użytkowników urządzenia zabawowe, takie jak domki, huśtawki czy urządzenia kołyszące. Myśląc o dzieciach z niepełnosprawnościami stworzono strefę gier i zabaw sensorycznych. Do dyspozycji dzieci są również: liczydło, gra memory, piaskownica, oraz huśtawka typu bocianie gniazdo.

Plac zabaw dla dzieci od 7 lat

Na wyposażenie placu składają się: konstrukcja do wspinania z drewnianych belek, tor sprawnościowy, dyski do balansowania huśtawki i trampoliny. Pomiedzy drzewami zaprojektowano platformy, połączone mostkami linowymi, tworzące swego rodzaju labirynt. Platformy rozbudowane są o dodatkowe atrakcje, takie jak linki, czy podesty do wspinania oraz zjeżdżalnie.

Zespół linariów

To różnego rodzaju konstrukcje linowe przeznaczone do wspinaczki, zaprojektowane dla uatrakcyjnienia przestrzeni z myślą o dzieciach i młodzieży. Strefa składa się z sześciu zróżnicowanych wizualnie oraz pod względem poziomu trudności zestawów urządzeń liniowych.



Rewitalizacja przyrodnicza Parku Ludowego w Lublinie

Labirynt

Labirynt tworzą nasadzenia z żywotnika zachodniego (*Thuja occidentalis*), docelowo strzyżonego na wysokość ok. 1m i szerokość ok. 0,5m. Między rzędownymi nasadzeniami znajdują się alejki labiryntu pozwalające dzieciom na obserwowanie się nawzajem i wzajemne poszukiwanie drogi do siebie.

Naturalne ścieżki rowerowe

- **ścieżka dla dzieci** – tor o długości 50 metrów, zwiiera trzy zakręty po 2-3 przeszkody typu mulda na każdej prostej;
- **ścieżka dla średnio zaawansowanych** - tor o długości 200 metrów, zawiera do 9 zakrętów oraz 30 przeszkód typu mulda w zróżnicowanej wysokości (od 40-60 cm wysokości) i nagromadzeniu na każdej prostej;
- **ścieżka dla zaawansowanych** - tor o długości 200 metrów, zawiera 4 zakręty, 40 przeszkód typu mulda (40-60 cm wysokości) oraz przeszkody typu jump box (80-120cm).



Serpentyna do nauki jazdy na rowerkach

Zlokalizowana w bezpośrednim sąsiedztwie placu zabaw, zachęcająca najmłodszych do doskonalenia jazdy na rowerkach.

Strefa Siłowni plenerowych-fitness

Strefa siłowni plenerowych to siłownie zewnętrzne podzielone na trzy strefy przeznaczone dla różnych grup uczestników tj. siłownia, plac do ćwiczeń street-workout oraz plac do ćwiczeń fitness. Urządzenia dobrano w taki sposób, aby bezpiecznie mogła korzystać z nich także młodzież od 14 roku życia, osoby starsze czy z niepełnosprawnościami.

Przystanek kajakowy

Przystań kajakowa sąsiaduje bezpośrednio z kładką nad Bystrzycą oraz znajduje się w bliskim sąsiedztwie dydaktycznego ogrodu wodnego. Zbudowana jest z drewna. Ma formę zatoki, a elementem urozmaicającym przystań są dwa drewniane tarasy zlokalizowane na różnych wysokościach, na których można usiąść, odpocząć i zrelaksować się.



Zejscie do wody

Na terenie parku znajduje się kilka zejść z bulwaru bezpośrednio do Bystrzycy. Zejścia zostały zaprojektowane w formie prostych drewnianych schodów zakończonych tarasami przebiegającymi tuż przy lustrze wody. Tarasy zachęcają odwiedzających do odpoczynku w sąsiedztwie wody.

Wybiegi dla psów

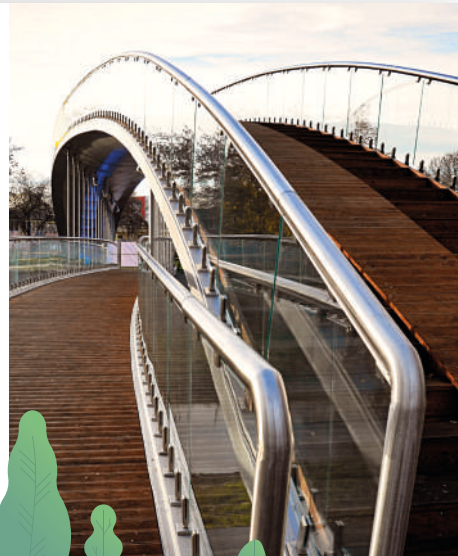
Wybiegi dla psów otoczone są ogrodzeniem metalowym panelowym, które jest obsadzone żywopłotem w celu jego zasłonięcia. Dodatkowym rozwiązaniem jest wydzielenie przestrzeni dla małych psów. Ma to zapewnić bezpieczeństwo małym czworonogom. Każdy z wybiegów ma około 3000 m² powierzchni. Wszystkie wyposażone są w psie zabawki w formie toru przeszkód.

Rewitalizacja przyrodnicza Parku Ludowego w Lublinie

Komunikacja w parku

Głównym założeniem komunikacji jest jak najszerze otwarcie parku. Dlatego też, zaprojektowano kilka wejść: m.in. od al. J. Piłsudskiego (wejście główne), od rzeki Bystrzycy (przez kładkę), od ul. Stadionowej i od strony terenu Targów Lublin. Alejki parkowe zostały wykonane tak, aby osoby z różnymi potrzebami mogły się po nich swobodnie poruszać np. osoby na wózkach inwalidzkich, rowerzyści czy rolkarze. Wokół parku dodatkowo została zaprojektowana pętla przeznaczona dla biegaczy o długości 2 km.

Kładka pieszo-rowerowa stanowi jeden z ważniejszych, pod względem komunikacyjnym, obiektów rewitalizowanego parku. Stanowi nowe wejście do parku od strony rzeki (i ścieżki rowerowej) oraz pełni funkcję tarasu widokowego. Składa się z dwóch elementów: pomostu dolnego oraz pomostu (łuku) górnego tworzącego całościowo obiekt o charakterze użytkowo-rekreacyjnym.



EDUKACJA W PARKU LUDOWYM

Dydaktyczny ogród roślin wodnych: został obsadzony krajowymi roślinami wodnymi (w tym gatunkami chronionymi w Polsce), a elementy przyrodniczej informacji wizualnej pozwalają na zapoznanie się z roślinami wodnymi i przywodnymi rosnącymi na całym odcinku rzeki Bystrzycy. Otaczająca ogród zieleń uzupełniona o elementy małej architektury czyni z ogrodu wodnego również miejsce dla osób poszukujących wyciszenia.

Dydaktyczny ogród wodny

W miejscu istniejącego amfiteatru powstał dydaktyczny ogród wodny z trybunami i niecką wypełnioną wodą. Niecka została urozmaicona obrazkami ryb występujących w rzece Bystrzycy oraz strumieniami wody z nieregularnie umieszczonych dysz. Nawierzchnia niecki wykonana w formie mozaiki umożliwia uzyskanie ciekawych barw i wzorów, a relaks w tej części parku zapewnia także atrakcje dla dzieci.



ŚCIEŻKI DYDAKTYCZNE NA TERENIE PARKU LUDOWEGO:



Trawiasta

- o powierzchni ok. 6 tys. m², z nasadzeniami wielu gatunków i odmian traw tolerujących i lubiących tereny podmokłe i okresowo zalewane. Elementem towarzyszącym ścieżce są zamontowane edukacyjne tablice z opisem roślinności znajdującej się na terenie parku;



Akustyczna

- została zaprojektowana dla zwiększenia doznań sensorycznych, integracji osób znajdujących się w parku, w tym z niepełnosprawnościami. Na ścieżce znajduje się 11 przystanków z jednym lub kilkoma dostrojonymi instrumentami muzycznymi;



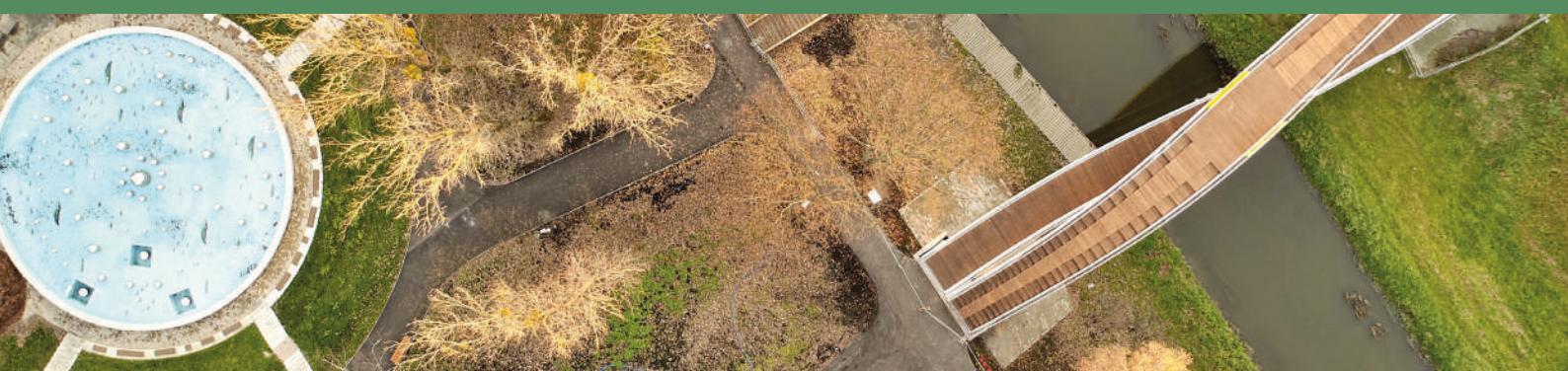
Filozoficzna

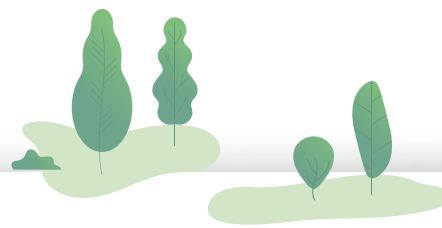
- jest elementem towarzyszącym alejkom i składa się ze specjalnie zaprojektowanych mebli granitowych, na których umieszczone zostały słowa kojarzone ze starożytnymi myślicielami i filozofami. Meble pełnią funkcję siedzisk, stanowią także element umożliwiający jazdę na rolkach i deskorolkach;



Procesów przemijania

- zlokalizowana w okolicy dydaktycznego ogrodu wodnego, składa się z elementów roślin stanowiących eksponaty w różnym stadium życia (młode sadzonki drzew, drzewa powalone, pnie, głązy itp.) oraz elementów skalnych. Element tej ścieżki stanowią tzw. obiekty przyrodnicze - wyeksponowane pnie drzew o wysokiej wartości siedliskowej dla owadów, ptaków i nietoperzy.





Udogodnienia

Dla wygody użytkowników parku zamontowano poidła, stojaki na rowery, tablice informacyjne, kosze na śmieci. Ponadto, wybudowano dwa budynki toalet publicznych (oraz psie toalety) i wyposażono park w niezbędne instalacje takie jak: oświetlenie, system monitoringu oraz hot spoty. Na całym projektowanym terenie nie przewiduje się ogrodzeń, wyjątek stanowią wybiegi dla psów.

Toalety

- uniwersalne pomieszczenia z kabinami damskimi, męskimi oraz dla osób z niepełnosprawnościami z funkcją pokoju dla matki z dzieckiem;
- budynek nie posiada progów ani innych przeszkód dla osób poruszających się na wózkach inwalidzkich oraz niewidomych i niedowidzących.

